



SYSTEM

Nr 2, Årgång 4, 1979

ÖSA 250 sensation på ELMIA

Den verkligt stora nyheten på Elmia Skog i juni i år var den nya, lätta skotaren ÖSA 250. Den har i nästan alla avseenden data och prestanda som vida överträffar konkurrenterna i klassen och i många stycken kan den hävda sig väl även vid en jämförelse med större maskiner. ÖSA 250, som presenteras utförligt i det här numret av System, kommer att utgöra basmaskinen i ett helt nytt system för helmekaniserad avverkning speciellt lämpat för gallring.

Sid 4



ÖSA samarbetar med Rauma-Repola

Sid 2

”Jag är angenämmt förvånad”

Sid 9

Nya Alfta-bandet
skonar mark och skog

Sid 12

Många fördelar
med ÖSA vickbomkran

Sid 10

Full fart hos ÖSA

Sid 12



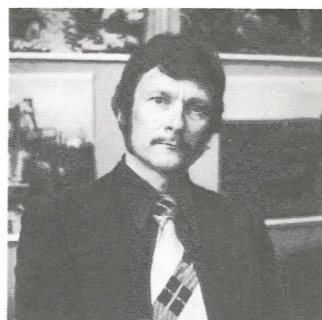
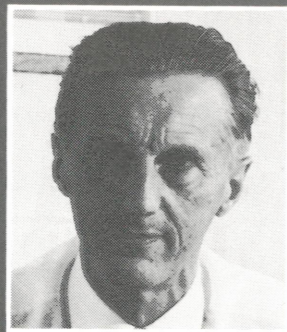
Information utgiven av Östbergs Fabriks AB
Informationsavdelningen Tel. 0271/114 00
Fack 822 00 Alfta

Tryck: Nyströms Tryckeri AB, Bollnäs 1979

Regionskontor:
Vimmerby 0490-400 67
Sundsvall 060-12 99 61
Älvsbyn 0929-107 41

Samarbetsavtal med Rauma-Repola stärker ÖSA inför 80-talet

ÖSA har nyligen ingått ett samarbetsavtal med Finlands största privata företag, Rauma-Repola som bedriver sin verksamhet inom bl a cellulosaindustrin, sågverksindustrin, varvsindustrin och verkstadsindustrin. Omsättningen var 1978 tre miljarder kronor. För närvarande har man bl a ineliggande order på oljeborringsfartyg till Sovjet för ca 1,5 miljarder kronor. I Rauma-Repola ingår Lokomo divisionen som tillverkar mobilkranar, krossar, grävmaskiner, vägghyvlar och skogsmaskiner. Dessutom stal för smide och gjutgods. I Sverige finns ett par hundra skogsmaskiner av märket Lokomo. SYSTEM har ställt några frågor om avtalet och dess väntade följder till ÖSAs VD Martin Östberg.



Projektledare för ÖSA 260, Ronald Lindqvist.

Succén för ÖSA 260 bara fortsätter

ÖSA 260 har blivit en verklig fullträff för ÖSA. Den har stadigt befäst sin ställning som marknadens populäraste skotare i sin klass. Vad är det då som gjort den så omtyckt? Ja, det är många samverkande faktorer såsom bl a.

- Enastående service-tillgänglighet
- Förarkomfort av högsta klass
- Hög prestation och driftsäkerhet
- Høgt andrahandsvärde

För att höra ytterligare om ÖSA 260 har SYSTEM vänt sig till projektledare Ronald Lindqvist med några frågor.

Hur är det med 260,an? Den beprövade gamla D8-dieseln hänger fortfarande med?

– Javisst. Beprövad är den, men gammal är att ta till. Under de år vi installerat D8,an på ÖSA 260 har den liksom allt annat genomgått en rad förbättringar.

Någon effekthöjning på motorn?

– Ja, effekten har ökat från 155 till 167 hk (SMMT) som motsvarar ca 186 hk SAE.

Vilka väsentliga fördelar har man fått med den nya hydrostattransmissionen?

– Högre hastighet, d v s ca 8 km/tim på lågväxeln och större dragkraft på högväxeln, vilket medför en rejäl "överlappning" mellan hög- och låg-

Många faktorer samverkar till att ÖSA 260 blivit marknadens populäraste skotare.



växeln beträffande hastighet och dragkraft. Dessutom mindre känsliga hydrostatkomponenter som gör att den tekniska utnyttjandegraden ytterligare förbättras, vilket klart bekräftas genom praktiska erfarenheter.

Är max dragkraft på lågväxel vid ca 2 km/tim lika som tidigare 12 700 kp?

– Nej, den har höjts till 13 500 kp.

Vilka data gäller idag beträffande 260-skotarens lastförmåga och framför allt lastareor vid olika grindalternativ?

– Med breddningskonsoler räknat till lastgrindens övre kant får man de lastareor som framgår av tabellen nedan.

Vilken bränsleförbrukning har 260,an?

– Svårt att ge något entydigt svar på. Bränsleförbrukningen är ju beroende av så många faktorer som t ex maskinens kondition, typ av körning, terräng- och vägförhållanden, laststorlek och framför allt förarens skicklighet att rätt utnyttja hydrostattransmissionens fördelar.

Bränsleförbrukningen med van förare har vid normal skotarkörning hamnat som bäst på drygt 10 l/tim. Vid

några veckors markberedningsarbeten med vårt aggregat ÖSA 655 uppmättes en medelförbrukning på ca 13,5 l/tim. Maximalt effektuttag vid vägkörning med last medför att bränsleförbrukningen överstiger 20 l/tim.

Nyligen utförda opartiska mätningar på bränsleförbrukning visar att vi som väntat ligger mycket väl till i jämförelse med konkurrenterna.

Du säger att förarens skicklighet är betydelsefull för bränsleförbrukningen. Tyder det på att 260,an skulle vara svårkörd?

– Nej, inte alls. Hydrostatiska transmissionen med variabel pump och motor utgör en steglös växelåda – i princip ett stort antal utväxlingsalternativ. Det gäller givetvis för föraren att matcha rätt utslag på körspaken, d v s utväxling med lagom motorvarvtal och inte busa på med onödigt höga varvtal, vilket självfallet inverkar negativt på bränsleförbrukningen.

Kan en van "converterförare" med en gång utnyttja hydrostattransmissionens alla fördelar?

– I regel tar det några veckor innan en van converterförare lär om till att bli en duktig 260-förare.

Beträffande ergonomi och arbetsmiljö har 260,an betecknats som banbrytare. Finns ytterligare förbättringar på det området?

– Helt allmänt kan sägas att halkolyckor i samband med på- och avstigning fortfarande är alltför vanliga på skogsmaskiner. Därför har vi tagit ett rejält grepp i detta problem och fått fram en hydrauliskt manövrerad trappstege som radikalt minskar olycksfallsrisken vid på- och avstigning.

Finns det ytterligare någon nyhet på 260,an att nämna?

– Den senaste nyheten är fotpedal för körning fram-back samt knappsatser på kranreglagen för styrning vänster-höger. Med denna utrustning manövrerar den skickliga föraren kranen samtidigt som han förflyttar maskinen i bakåtvänt läge.

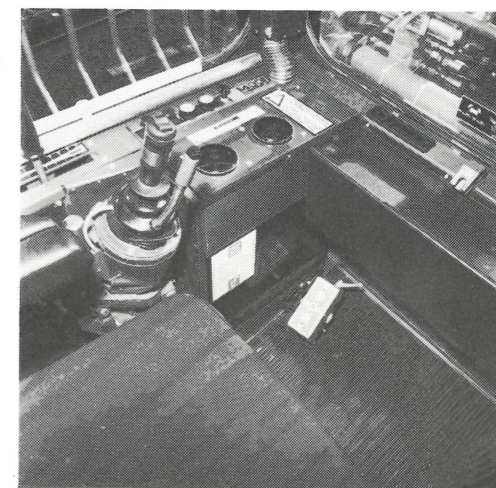
Vad vinner man på det?

– Föraren slipper att släppa kranreglagen vid lastning för att fatta körspaken vid smärre förflyttningar. Man vinner tid. Och tid är pengar som bekant.

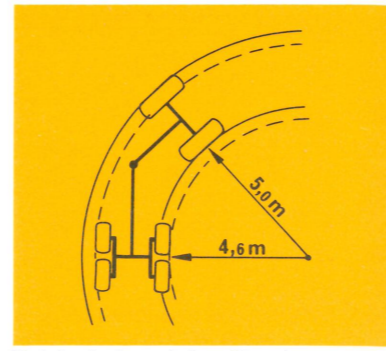
Låter intressant. Var kan man få se en sådan maskin?

– Tag kontakt med din närmaste ÖSA-man.

Individuellt inställbar fotpedal för fram-back och knappar för terrängstyrning monterade direkt på kranreglagen – några av nyheterna på ÖSA 260.

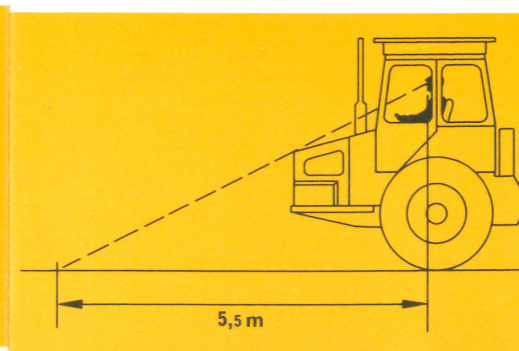


Fast grind (för 2 x 3 m, timmer och fallande längd)	4,0 m ²
Hydrauliskt höjbar grind (för 2 x 3 m, timmer och fallande längd)	4,5 m ²
Vikbar grind, högt läge (1 x 3 m)	5,4 m ²
Vikbar grind, lågt läge (timmer och fallande längd)	3,7 m ²



Styrleden är placerad nära mitten på maskinen vilket ger god spårning mellan fram- och bakdel. Mycket värdefullt vid körning i gallring.

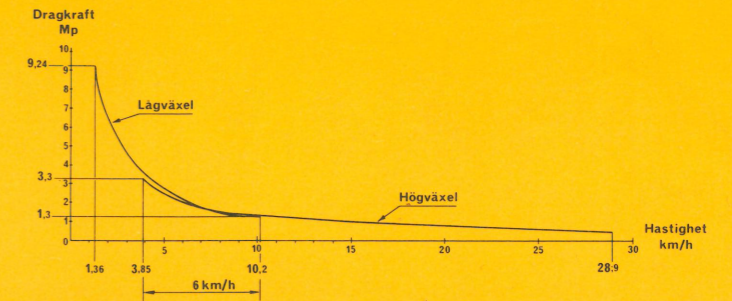
ÖSA 250 skotaren är en liten, effektiv maskin lämplig för gallring.



Den korta motorhuvud ger en mycket god närsikt framåt – betydelsefullt i gallring.

Stor överlappning mellan hög- och lågväxel och ett välanpassat fartregister på lågväxel medger hög medelhastighet.

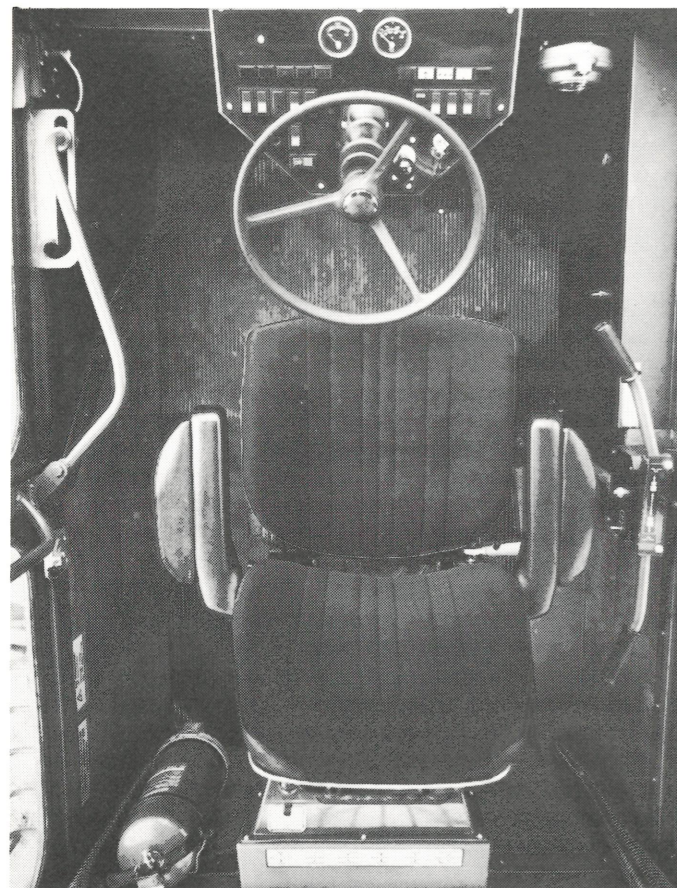
Vikt, lastförmåga i relation till motoreffekt ger ett mycket högt värde. Sälunda uppgår effekten per ton till 4,53 kW. Som synes står det sig gott i konkurrensen med marknadens övriga skotare.



	ÖSA 250	BM 9111	Rottne 750-600	Skotten 747	Kockum 84-31	Brun Mini
Motortyp	Perkins 6.354	Volvo D42	Ford 6600	Ford 2712E	Ford 2717E	IH
Motoreffekt kW (DIN)	77	53,5	58	60	85,4	55
Max tillåten terränglast kg	8 000	10 000	10 000	7 500	9 000	7 000
Vikt utan last kg	9 000	12 610	9 950	8 500	11 550*	7 600
Totalvikt med last kg	17 000	22 610	19 950	16 000	20 550	14 600
Effekt/ton (tot vikt) kW	4,53	2,36	2,9	3,75	4,16	3,76

*Vägd 12 200 kg vid skotartest i Gimo.

Nya lätta skotaren ÖSA 250 blev stor framgång på ELMIA



Hyttan uppfyller gällande ergonomiska krav. Stor omsorg har lagts ner på att göra reglage och instrumentering enkel.

På utställningarna ELMIA och NOLIA visades för första gången ÖSA 250. Åtta tons skotare som kombinerar den lilla maskinens smidighet med den stora maskinens kapacitet och ekonomi. Helt berättigat väckte den ett stort uppseende och blev redan från början en succé.

Vad har gjort ÖSA 250 så intressant? Svaret på frågan ligger i maskinens uppbyggnad och egenskaper. Målsättningen vid upprättande av specifikationerna för ÖSA 250 har varit att utveckla en lätt basmaskin i volymutförande som skotare med egenskaperna enkel, lätt, billig, med god kapacitet och flexibilitet.

Mått och vikt
Inklusive kran, grind och stötor väger skotaren 9 ton och har en lastförmåga på 8 ton. Maskinernas dimensioner är förhållandevis små. Ytterbredden har sålunda kunnat begränsas till 230 cm vid minsta däckalternativet. Total längd och höjd uppgår endast till 848 cm respektive 341 cm. Samtliga sortiment kan köras utan att ändra på lastutrym-

ets utformning. Tre meters massaved, timmer eller fallande längd kan lastas i samma lastrede. Önskas utrymme för t ex tvålägg två meters massaved kan lastredet kompletteras med ytterligare en banke.

Lätt att "serva"
För att underlätta service och ingrepp för daglig tillsyn har t ex hyttan gjorts tippbar med domkraft. Huvud är helt uppfällbar och bukplåten är nedfällbar. Likaså är bakramens stjärt uppfällbar så att man kan komma åt differentialen bakifrån.

Hög förarkomfort
Hyttan är utformad efter gällande ergonomiska krav. Stor omsorg har lagts ner på reglage och instrumentering. Man har varit mycket återhåll-

sam med instrumentering och elektrisk utrustning, som man erfarenhetsmässigt vet kan väla bekymmer. Förarutrymme har till följd härav blivit rent från störande inredningsdetaljer.

Den korta sluttande motorhuvud gör sikten framåt utomordentligt god. Föraren ser marken fem meter framför maskinen, räknat från förarens ögon. Bakåtsikten är också mycket god tack vare den smala kranpelaren, den öppna grinden och reglagets placering. För att förbättra sikten ytterligare finns lexanrutor som extrautrustning. När dessa monteras krävs inget hyttgaller.

Stor dragkraftsreserv
Dragkraften 9,3 ton i relation till vikten för fullastad skotare (17 000 kg) ger 0,55 ton dragkraft per ton totalvikt, ett mycket högt värde som står sig gott i konkurrensen med marknadens övriga skotare. Det gör att ÖSA 250 kan ta rejäla lass även i svår terräng. Den stora dragkraftsreserven medger en måttlig belastning av motorn vilket ökar dess livslängd. Genom rätt fartregister på lågväxel, 0-10 km per timme, och stor överlappning mellan hög- och lågväxel uppnås hög medelhastighet vid både terrängkörning och landsvägskörning. Den hydrostatisk-mekaniska transmissionen med-

ger "smygkörning" och säker motorbromsning i branta utförbackar.

Smidig i gallring
Genom att bakhjulen i det närmaste går i framhjulens spår och tack vare maskinens små dimensioner kan ÖSA 250-skotaren slingra sig fram efter smala stickvägar utan att ska-

da kvarstående skog. Med lämpliga däck uppnås dessutom ett lågt marktryck och därmed också små markskador.

Utrustning
När det gäller däck finns en rad

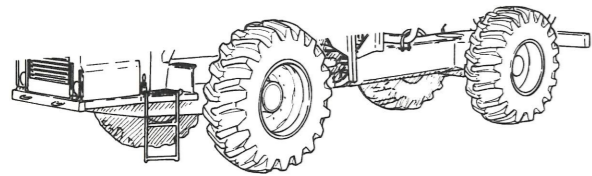
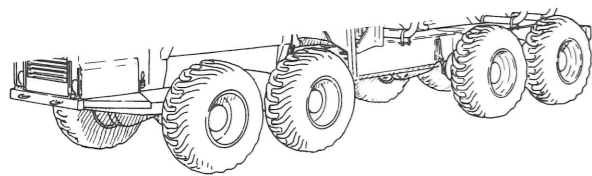
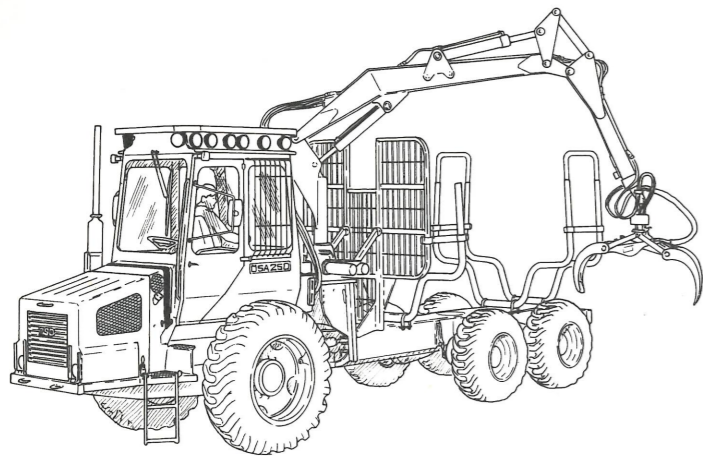
alternativ att välja på. Det billigaste är 18,4 x 34 fram och 500 x 22,5 bak. Ett dyrare alternativ är 600 x 34 fram och 600 x 26,5 bak.

Maskinen är förberedd för stor mängd extrautrustning t ex 120

Mer om ÖSA 250 på nästa sida



ÖSA 250 finns också som processor. Lämplig både vid gallring och slutavverkning.



ÖSA 250 kan fås som 4-hjulig eller med enkelboggi alternativt dubbelboggi. Ett exempel på dess stora mångsidighet.

Nya lätta skotaren, forts.

A generator för extrabelysning, klimatanläggning, vinschmontering, motor- och kupévärmarer, solskyddsgardiner runt om och 2-spaks elservo.

Enkel och mångsidig

Stort arbete har lagts ner på att få detaljer så enkla och lätta som möjligt. Ett exempel är de bockade bankarna för lastutrymmet, ett annat är bakramen, i lådprofil, som enkelt kan göras i olika längder. Dessutom har elsystemet gjorts enkelt vilket kommer att höja driftsäkerheten.

Motorns vattenkylare och oljekylare för hydraulsystemet är placerat på sådant sätt att rengöring underlättas. Fäste för skevningsslåscylinder finns som standard.

ÖSA 250 kan fås med 4, 6 eller 8 hjul. I det sistnämnda fallet har den boggi både fram och

bak. Maskinen kan också förses med annan bakdel för t ex ÖSA 706 processor. Dessutom kan bakramens främre del, som alternativt, vara försedd med tiltningsanordning när "långkran" används.

Som kranalternativ finns en ny modern kran, ÖSA 362. Den finns både som vikarmskran och vikbomskran med räckvidden 5,7 meter respektive 9,1 meter.

Mångsidigheten hos ÖSA 250 gör det möjligt att anpassa den till många skiftande förhållanden. Den kommer därigenom att få ett stort användningsområde och den kommer att utgöra basen i ett eget maskinsystem – ÖSA 250-systemet.



Göran Sundberg kör säkert SCAs ÖSA 705/260 skördare.
– Efter en del problem i början går skördaren nu riktigt bra, tycker han.

SCA-förare – goda innovatörer

Många av idéerna och förslagen till förbättringar av ÖSA-maskinerna kommer från brukarna. Det kan vara entreprenörer, förare, montörer eller arbetsledare.

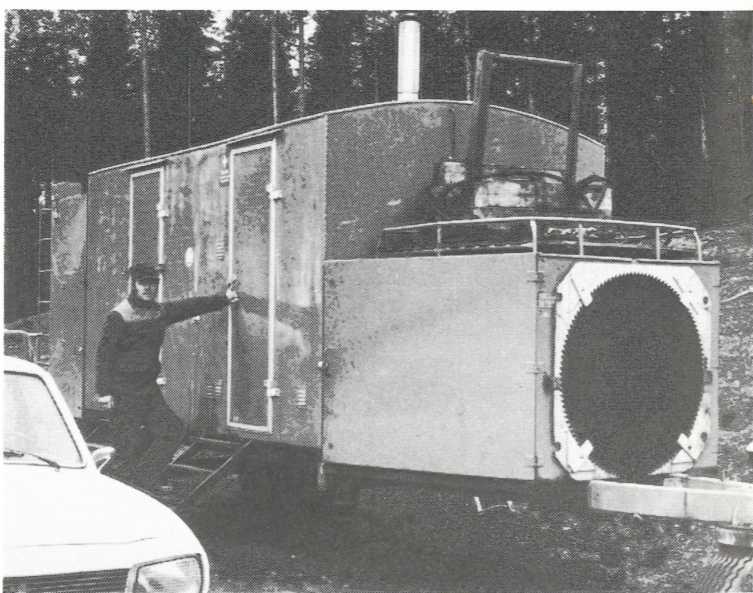
– Det är mycket värdefullt för oss att få in förslag till förbättringar, säger ÖSAs utvecklingschef *Thore Lindblom*. Vi har en mycket god kontakt med våra kunder. Men trots det finns det säkert många som har goda idéer men inte vågat höra av sig. Kontakta oss! Vi är tacksamma för alla förslag, uppmanar slutligen *Thore Lindblom*.

Intresset uppskattas

På en avverkningstrakt strax söder om Arvidsjaur arbetar bröderna *Göran* och *Bertil*

Sundberg somi förare på en ÖSA 705/260 skördare. Båda har gjort sig kända som goda förslagsställare.

– Inom SCA uppskattar vi verkligen att vi har förare som är uppmärksamma och har idéer om de maskiner de arbetar på, säger maskinrättare *Hans Hedlund*. Det är ju till gagn både för oss och tillverkaren. Genom de förbättringar man åstadkommer kan man uppnå högre produktion på maskinerna, bättre utnyttjande och dessutom minska olycksfallsriskerna. Och sam-



Göran Sundberg, skogsmaskinförare vid SCA, har tillsammans med sin bror *Bertil* gjort en del egna förbättringar på sin ÖSA-skördare.

tidigt är det ett bevis på att förarna satt sig in i maskinens konstruktion och sätt att arbeta. För att uppmuntra förslagsverksamheten delar SCA ut belöningar till förslagsställarna. Glädjande nog har intresset ökat så att antalet inkomna förbättringsförslag nu är betydligt större än tidigare, säger *Hans Hedlund*.

Förbättringar

– Det var framför allt det stora antalet stensågningar som gjorde att *Bertil* och jag började fundera på hur vi skulle kunna förbättra sågningen, säger *Göran Sundberg*, ÖSA-skördarens förare. Resultatet blev en konsol som sitter under fällhuvudet. En annan förbättring är en anordning som gör det möjligt att ta med sig ett kvartsfat hydraulolja uppe på bränsletanken.

En liten förbättring, som vi själva uppskattat mycket, är ett extra fotsteg på vänster sida av hyttens bakre del. Fotsteget gör det lättare att ta sig fram mellan traktordel och processordel.

Då det var svårt att hitta rätt på fällsågens kedja när den åkte av vintertid, gjorde vi också en "fångare" som höll kvar kedjan i fällhuvudet när den åkte av. Dessutom har



vi infört vissa avledare för riset och en del skydd på ömtåliga ställen.

Nu går det bra

– Skördaren har vi haft i bruk ungefär ett och ett halvt år, berättar *Hans Hedlund*. – Och naturligtvis har vi haft en hel del problem med den här maskinen. Den var ju en av de allra första 705/260 skördarna. Problemen var störst i början när kunskaperna från vår sida var små. Dessutom har ÖSA kommit med en del förbättringar, framför allt på fällsåg och rotator. Efter den senaste "kampanjen" som gjordes från ÖSA, det var ca ett halvt år sedan, har maskinen gått bra. Den har nu kommit upp i utnyttjandegrad på omkring 60–65 %.

På den här maskinen klarar förarna själva en stor del av reparationerna. I maskinsvagnen finns de mest frekventa reservdelarna och det gör att stilleståndstiden blir tämligen begränsad. Det gäller åtminstone de enklare reparationerna.

Skördarsystemets fördelar

– Med skördarsystemet får man en enkel planering och avverkning av små och glesa bestånd. Om det däremot är stora avverkningstrakter och virkesrika bestånd tror jag nog att systemet med fällare-läggare och processor är att före-

dra. En annan fördel med skördarsystemet är att man har en maskin mindre att flytta.

Till de olika avverkningsobjekten har vi med en specialkomponerad maskinsvagn, som vi tycker är bra. Den har en tank längst bak, ett reparationsutrymme i mitten, och ett maskinsutrymme och ett mindre redskapsutrymme i den främre delen. Framtill finns även ett stödhjul och en lång dragbom. Vagnen är försedd med boggi. Vi har haft

en stor nytta av den här specialkonstruerade vagnen, slutar *Hans Hedlund*.



Bland förbättringarna märks en konsol under fällhuvudet som minskar riskerna för stensågning.

Maskinrättare *Hans Hedlund*, SCA Arvidsjaur, vid den specialkonstruerade maskinsvagnen.



ÖSA-skördaren har utvecklats i en rad avseenden under de två senaste åren.



Två glada ansikten i Romans Skogstransport AB, maskinägaren Roman Zablorny, ovan, och skördarens förare Håkan Zablorny, nedan.



Ännu bättre ÖSA-skördare

Redan 1972 utförde ÖSA prov med skördare. Det var ÖSA 710. Men marknaden och tekniken var inte mogen varför ÖSA

inriktade sig på systemet fällare-läggare och processor. Så tillkom ÖSA 670 fällare-läggare och ÖSA 705 processor.

Den senare, som tillverkats i mer än 250 exemplar sedan 1974 är nu en välbeprövad produkt som man verkligen kan lita på. Tillsammans med basmaskinen ÖSA 260 utgör den grundstommen i 705/260 skördaren.

Det är nu snart två år sedan ÖSA började leverera skördare. Hittills har ett 20-tal maskiner levererats i Sverige och dessutom har några maskiner gått på export till bl a Norge och Tjeckoslovakien.

Driftsresultaten

Naturligtvis har "barnsjukdomar" förekommit. Skördarna är ju den första generationen av

en helt ny maskintyp. Men alla maskiner har specialbevakats för att snabbt fånga upp konstruktiva svagheter och ÖSA har utan kostnad för kunderna infört produktförbättringar så att maskinerna modifierats till senaste utvecklingssteg. Resultatet har heller inte uteblivit. Maskinernas tekniska utnyttjandegrad, har ökat stadigt och börjar nu närma sig samma siffror som för processorer och fällare-läggare. Eftersom skördarna utför båda dessa maskiners arbetsmoment blir lönsamheten god, speciellt vid mindre avverkningar med ofta förekommande flyttningar.

Förbättringar

Nedanstående sammanställning visar de väsentligaste utvecklingsstegen sedan skördarna lanserades. Därutöver har naturligtvis många detaljer finputsats.

MODIFIERINGAR PÅ: ÖSA 395 vikbomkran

- Uppdimensionering av svaga sektioner
- Glidplattor för sidostyrning i stället för rullar
- Omkoppling av hydraulik
- Kontaktdon på elkablar för enkelt byte/felsökning vid störningar

ÖSA 642 fällsåg

- Konstruktionen ändrad på tryckreduceringsventil (REV 6)
- Fällmoment med eller utan automatik
- Uppdimensionering av chassi, lagringsbygel och klämarm
- Förbättrad servicebarhet, snabbblåsning av täcklucka
- Ny rotator med högre vridkraft
- Förbättrad eldragnig med kontaktdon för enkelt byte/felsökning vid störningar
- Förbättrad slangdragnig

Färdig produkt

I dag hävdar ÖSA att man kan erbjuda en lönsam, väl genomprovad maskin. Kapacitet och driftsäkerhet har nu kommit upp till en acceptabel nivå. En återstående förbättring som kommer inom den närmaste tiden är en modifierad fällsåg. Efter den förbättringen beräknas driftsäkerheten kunna stabiliseras på en varaktig hög nivå.

Skogsbruket behöver alltså inte tveka. ÖSA 705/260 skördaren är en lönsam och effektiv avverkningsmaskin.

Roman Zablorny om sin skördare:

"Jag är angenämmt förvånad"

- Jag är angenämt förvånad, säger Roman Zablorny, skogsmaskinentreprenör i Hudiksvall, vid SYSTEMs besök helt nyligen. Fick min ÖSA-skördare klar i november i fjol. Fast i början gick väl inte fällsågen någét vidare. Tyvärr var den inte helt fri från dom ofrånkomliga barnsjukdomarna, vad jag kan förstå. Men sedan ett halvår tillbaka, då jag fick den nya fällsågen, har den fungerat mycket bra. Utnyttjandegraden har uppgått till 70-80 %.



Sedan den vidareutvecklade fällsågen monterats har skördarens utnyttjandegrad på 70 - 80 % vilket måste anses mycket tillfredsställande.

- Processor- och basmaskindelen har ju hela tiden varit utan anmärkning varför vi nu är uppe i helt tillfredsställande värden både för utnyttjande och prestation. Enligt mina egna noteringar pendlar utnyttjandet kring 70 - 80 % och prestationen 60 - 80 träd per timme, vilket kanske låter otroligt för många men jag tror jag har några starka skäl för sannolikheten för dom här siffrorna.

Förebyggande maskinvård

- Jag har jobbat 15 år i branschen och borde därför ha viss rätt till eget tyckande. Jag anser att även om maskinen är riktigt konstruerad och omsorgsfullt tillverkad, har den

dagliga noggranna tillsynen en avgörande betydelse för hållbarhet och störningsfri funktion. Vi kör den här skördaren i 2-skift - givetvis - och båda förarna är mycket noga med att före start på sina respektive skift smörja, "dra efter" och kolla alla föreskrivna punkter. Vi räknar med en timmes daglig förebyggande maskinvård av det slaget och på fredagarna gör vi en s k veckoöversyn som tar minst två timmar i anspråk.

Bra service

- Men om rätt ska vara rätt så kan jag inte underlåta att i det här sammanhanget ge pojkarna på ÖSAs serviceavdelning en eloge, dels för att dom

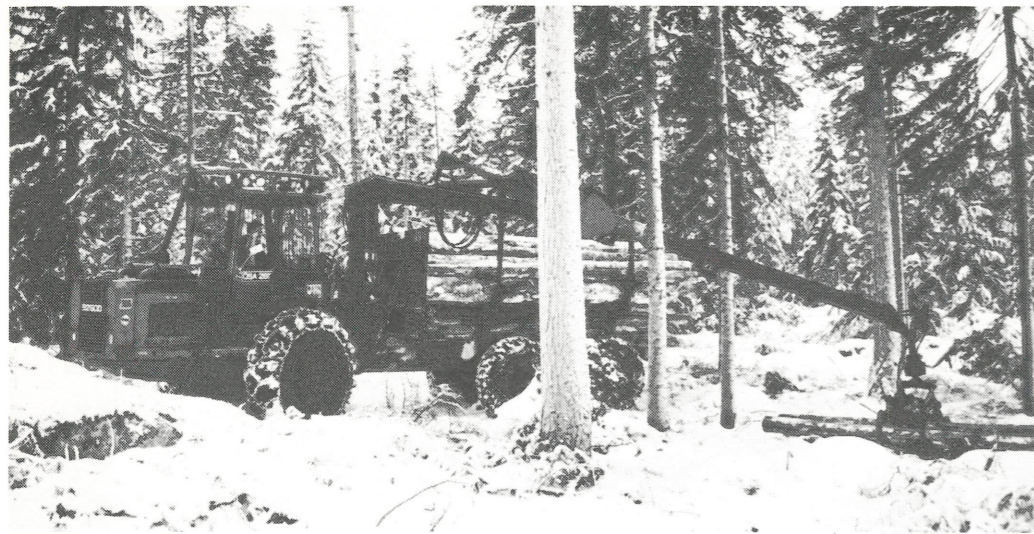
alltid och med minsta tids-spillan ställer upp när man hojtar till men också för att dom kan sina maskiner utan och innan. Sköter ÖSA sig så här också i fortsättningen så ser jag ingen anledning att byta maskinleverantör.

Komplett skördarsystem

Så långt Roman Zablorny, som tydligen hyser stort förtroende för både folk och maskiner från ÖSA. Den glade entreprenören och invandraren från Polen äger nämligen också en ÖSA 260 skotare som han och hans maskinförare bokstavligen kan "ösa" ut virket med efter skördaren 705/260. Roman Skogstransport AB, som är det formella namnet på det här

företaget, förfogar således över ett komplett helmekaniserat ÖSA avverkningsystem. Det kan därför vara på sin plats att nämna att skördare plus skotare tycks bli det maskinsystem som mer och mer tar över slutavverkningsjobben i Sverige.

- Idag kan vi erbjuda en lönsam maskin, säger projektledaren Jan-Erik Hedén.



Den 10 m långa vikbomkranen ger en räckvidd som medger väsentligt ökat stickvägsavstånd i gallringar.

Ökad räckvidd ger många fördelar

I många fall kan kranar med extra lång räckvidd ge väsentliga fördelar. Det gäller både vid gallring och slutavverkning. Nya användningsområden har tillkommit efterhand. I blockrik terräng eller på marker med dålig bärighet kan man med långkranen ofta nå virke som

annars legat utom räckhåll. En processor eller skördare kan uppbeta flera träd per uppställningsplats med långkran, vilket höjer prestationen. Men kanske den största fördelen är att man kan öka stickvägsavståndet i gallring.

ÖSA kan nu tillmötesgå skogsbrukets behov av långkranar genom att tillhandahålla vikbomkranar ur 373-, 380- och 390-serierna med en räckvidd på ca 10 meter.

I gallring

Medan mekaniseringsgraden vid slutavverkning ligger på ca 60 % är den vid gallring f.n. endast ca 5 %. Det föreligger dock ett stort intresse att i ökad utsträckning mekanisera gallringen för att därigenom sänka kostnaderna.

Ett av de stora problemen har varit att sammanföra och hantera träden eller virket utan att skada det kvarstående beståndet. ÖSA vikbomkranar med sin smidighet och långa räckvidd har dock visat sig vara ett lämpligt hjälpmedel.

Gallringsmetoder med långkranar ger bl a följande fördelar:

- ökat stickvägsavstånd till ca 35 meter minskar den årliga tillväxtförlusten till drygt hälften av vad den blir vid konventionella stickvägsavstånd
- vid motormanuell huggning underlättas det tunga brosslingsarbetet
- skogsmaskinens vägval underlättas på svaga och storblockiga marker
- ett ekonomiskt sätt att sammanföra och hantera virket.

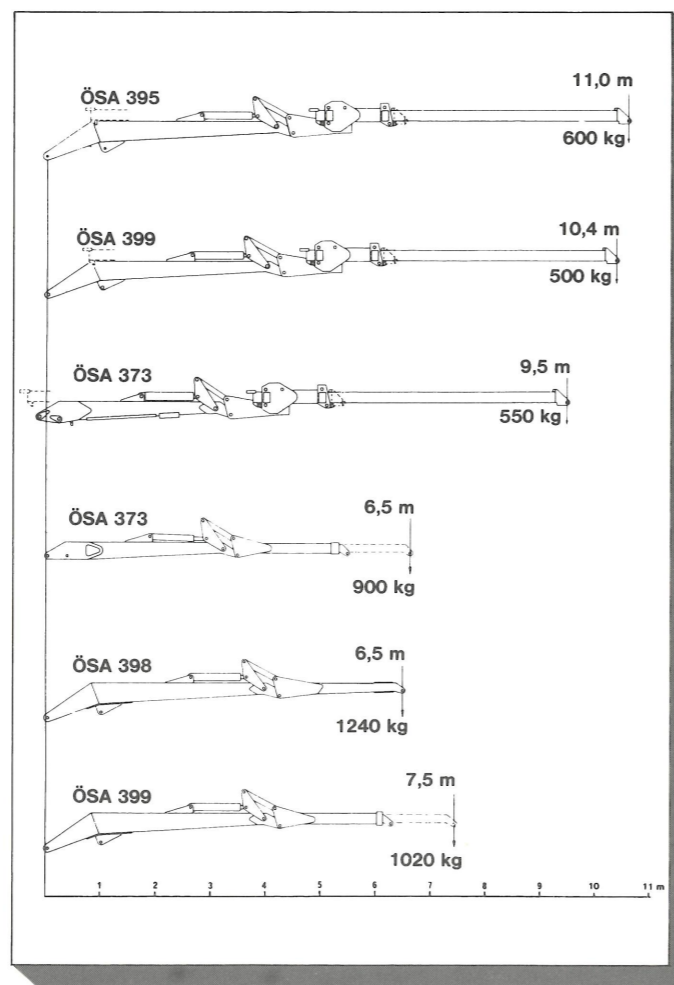
I slutavverkning

ÖSA vikbomkran är ett ekonomiskt kranalternativ för en processor, framför allt när den arbetar med motormanuellt fällda träd. Dessutom är den en bra kran för skördare. Genom den långa räckvidden, som ger ett stort arbetsområde vid varje uppställningsplats, krävs mindre tid för att flytta maskinen vilket ger en högre prestation.

Studier som utförts visar att skotare med långkran, både i gallring och slutavverkning, har haft minst lika hög prestation som skotare med standardkran.

ÖSA 306 Vikbom

Alla ÖSA-kranar i 373-, 390- och de flesta i 380-serierna kan nu lätt ändras till vikbomkranar. Befintlig vipparm byts mot en specialtillverkad vikbom, ÖSA 306. Räckvidden ökas då till ca 10 meter. Ökningen beror på respektive lyftarms räckvidd. Genom att komplettera den gamla ÖSA-kranen med vikbom eller beställa en ny kran i vikbomsutförande ökas maskinens användbarhet både för gallring och slutavverkning.



Diagrammet visar räckvidderna på ÖSAs kranmodeller. Vikbomkranarna, överst, har alla en räckvidd kring 10 m.

Domänverket ingår i ny organisation för service åt ÖSAs och Lokomos skogsmaskiner

ÖSAs tidigare serviceavtal med Bygg- och Transportekonomi har numera upphört. Ny servicelämnare i södra Sverige är Domänverkets maskinstation i Laxå, som genom central service från Laxå, utplacerade servicemontörer och vissa utvalda revirverkstäder erbjuder ett heltäckande servicenät för södra Sverige och en stor del av Mellansverige. Överenskommelsen med Laxå kan ses som en vidareutveckling av det goda samarbete som ÖSA sedan många år har haft med maskinstationerna i Lycksele och Älvsbyn. Samarbetet med dessa fortsätter som tidigare, dvs i Västerbotten och Norrbotten är serviceorganisationen oförändrad.

Norra serviceområdet

Domänverkets maskinstationer i:

	Tel nr
- Älvsbyn	0929-117 60
- Överkalix (Tallviksudden)	0926-113 50
- Lycksele	0950-138 05

Mellersta serviceområdet

Östbergs Fabriks AB, Serviceavd, Alfta	0271-114 00
Domänverkets verkstad, Brunflo	063-222 36
Maskintjänst AB, Sveg	0680-119 00
Bröderna Hägglund, Idbyn	0660-601 70
Roger Sedin (BT)	060-56 78 20
Bil & Smide, T. Aurén, Ekshärad	0563-401 79

Södra serviceområdet

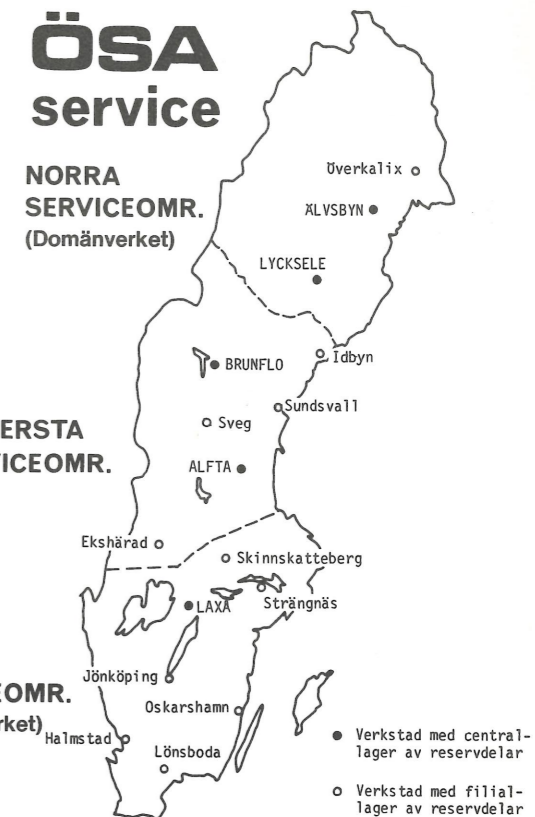
Domänverkets maskinstation, Laxå	0584-120 20
Domänverkets revirverkstad, Skinnskatteberg	0222-115 85
Domänverkets revirverkstad, Strängnäs	0152-134 40
Domänverkets revirverkstad, Oskarshamn	0491-170 50
Domänverkets revirverkstad, Halmstad	035-11 88 75
Domänverkets revirverkstad, Jönköping	036-16 52 70
Domänverkets revirverkstad, Lönsboda	0479-211 68

ÖSA service

NORRA SERVICEOMR. (Domänverket)

MELLERSTA SERVICEOMR. (ÖSA)

SÖDRA SERVICEOMR. (Domänverket)



I den nya serviceorganisationen är landet indelat i tre serviceområden enligt kartan ovan.

Inom den återstående delen av landet har vi valt ut ett antal verkstäder som även tidigare har arbetat i begränsad omfattning med ÖSAs produkter och som nu utökar verksamheten som ÖSAs auktoriserade servicerepresentanter. Även inom detta område är Domänverket representerat genom sin verkstad i Brunflo utanför Östersund, som kommer att ha ett centrallager av ÖSA-reservdelar. Maskintjänst AB i Sveg tillhandahåller i första hand service, men också reservdelar i begränsad omfattning. Ut mot kusten har vi sedan länge Hägglunds Mek Verkst i Idbyn utanför Östersund som vår servicerepresentant. I Sundsvall har vi t.v. kontrakterat en BT-montör, som också förfogar över ett montörlager av reservdelar. Från fabriken i Alfta sköter vi som tidigare servicen inom omgivande region med hjälp av egna servicemontörer, och i Alfta ligger också huvudlagret av reservdelar. Vidare har vi utökat vårt tidigare samarbete med Bil & Smide, T Aurén AB

i Ekshärad, Värmland, som nu har service och reservdelslager för hela ÖSA-programmet. ÖSAs samarbete med Rauma-Repola, Lokomoverken, medför att ÖSA under senare delen av hösten övertar service- och reservdelsansvar i Sverige för Lokomos skogsmaskiner. I praktiken innebär detta att ovanstående servicelämnare också kommer att svara för serviceinsatser och reservdelshållning för dessa maskiner. I förteckningen härintill finner Du telefonnummer till de huvudsakliga serviceställena. Om Du är tveksam om vart Du skall vända Dig kan Du alltid ringa till oss på serviceavdelningen i Alfta för närmare information.

Full fart igen hos ÖSA Nya säljare anställs

Nu är det full fart igen i skogsmaskinbranschen, inte minst hos ÖSA, vars orderstock i slutet av augusti i år var över 30 miljoner kronor, d.v.s. mer än dubbelt så stor som vid samma tid förra året. Bl.a. har Domänverket under det senaste året beställt skogsmaskiner för 20 miljoner hos ÖSA. Detta i förening med samarbetet med Lokomo som bl.a. innebär att ÖSA skall sälja Lokomos skogsmaskiner i Sverige och Norge har gjort att man nu skapar en ny säljorganisation i Sverige.

Syftet med den nya organisationen, som kommer att presenteras närmare i kommande nummer av System är att få en ännu bättre och närmare kontakt med kunderna. Bl.a. kommer man att dela in Sverige i ett ökat antal försäljnings-

distrikt och nu söker man distriktschefer till flera områden. Om du är intresserad av någon av de befattningarna skall du ta kontakt med ÖSAs marknadschef Bengt Samuelsson i Alfta, som kan ge dig närmare upplysningar.

Reservdelsservice dygnet runt

Nu kan du ringa in din reservdelsbeställning när som helst under dygnet och även under helger. Sedan en tid tillbaka har vi nämligen en telefonsvarare på ÖSA dit du kan ringa in din beställning under **icke arbetstid**.

Telefonnumret är

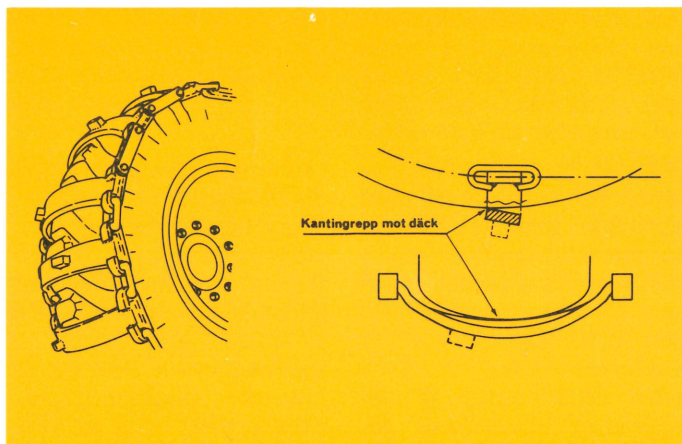
0271-115 00

Glöm inte att ange följande uppgifter:

- Namn, adress och telefonnummer eller kundnummer
- Leveranssätt
- Leveransadress om det är en annan än beställarens adress
- Maskintyp och tillverkningsnummer
- De reservdelar som önskas och glöm inte antalet. Följ gärna anvisningarna i bildkatalogen eller ange artikelnummer.

Leverans sker första arbetsdagen efter din beställning.

Nytt Alftaband skonar marken



ALFTABANDET – välkänt boggiband från ÖSA – har funnits många år på marknaden och blivit ett av det mest omtyckta banden.

Som komplettering till den tidigare modellen har nu ett nytt band utvecklats. Det **nya Alftabandet** rekommenderas när stor bärförmåga erfordras och när markförhållandena kräver stor skonsamhet mot mark och växtlighet. Bandet har byglar av härdat stål i rektangelprofil med de breda ytorna vända mot däck och

mark. För att uppnå ett gott grepp mot däck är byglarna snedställda. Snedställningar är störst vid bygel mitten för att avta mot ändarna. Kantingreppet ger en mycket god dragförmåga, som blir lika bra både framåt som bakåt genom att byglarna är växelsvis snedställda.

Byglarnas breda form ökar bärförmågan med hela 60% vilket i motsvarande grad gör dem skonsamma mot mark och växtlighet.

Till sist!

Kan Du en god historia? Sänd den då till SYSTEMS redaktion så blir den införd i kommande nummer till dina kollegers glädje. Tack!

Adressen är:
Östbergs Fabriks AB
SYSTEMS redaktion
Fack
822 00 Alfta

Den första historien vi återger den här gången har verkligen inträffat och berättats av en av de inblandade för Sixten Lindström i Enviken, som sänt in den till System.

Goda referenser

Det hände sig på en kronopark i södra Sverige på 30-talet, att en skogvaktare skulle anställa skogsarbetare. P.g.a. rådande förhållanden var det många sökande. Bland dessa en yngling som, kanske lite ovanligt, hade referenser. Skogvaktaren blev ytterligare förvånad, när ynglingen dessutom refererade till jägmästaren på reviret. Allt nog så skickade skogvakta-

ren en skriftlig förfrågan till jägmästaren och efter någon dag kom följande skriftliga svar: "Ynglingen ifråga känner jag icke, men väl hans moder, som var ett härligt fruntimmer"

Ungdoms- minnen

Den gamle mannen tillfrågades på sin 90-årsdag av sina barnbarnsbarn, hur han hade haft det i sin ungdom. Jo, svarade den gamle, "Jag har stark fysik och svag karaktär så jag har haft kolossalt roligt.